



Утверждаю:

Главный инженер
ООО «Батумский нефтяной терминал»
Гоги Нароушвили

Техническое задание
на закуп, поставку и монтаж пожарных лафетных стволов

Адрес: ул. Маяковского 4, Батуми, Грузия

Заказчик: ООО «БНТ»
Характеристика работ: Закуп, поставка и монтаж

Батуми 2021

Техническое задание на закуп, поставку и монтаж пожарных лафетных стволов

Общие положения

Подрядчик предоставляет коммерческое предложение по **закупу, поставке и монтажу пожарных лафетных стволов в количестве 12 шт.** (ООО "Батумский нефтяной терминал", г. Батуми, Грузия) на основании ведомостей, сформированных на данный объем работ, исходя из собственных замеров и расчетов.

Коммерческие предложения должны учитывать все затраты на **закуп, поставку и монтаж пожарных лафетных стволов в количестве 12 шт.** Коммерческие предложения должны содержать сроки выполнения работ и условия оплаты (возможность выполнения работ без предоплаты, календарный график ведения работ и т.д.).

Общие указания по выполняемым работам

Подрядчик выполняет работы в кратчайшие сроки, на своем оборудовании, своими инструментами и из своего материала, гарантируя их надлежащее качество и возможность эксплуатации объекта на протяжении срока эксплуатации.

Требования к методам производства и качеству монтажных работ

1. Технология и качество выполняемых работ должны удовлетворять требованиям действующих государственных стандартов, строительных, противопожарных и санитарных норм и правил (ГОСТ, СНиП, СанПиН), установленным для данных видов работ.
2. Используемые материалы и оборудование должны соответствовать государственным стандартам и техническим условиям.
3. При исполнении условий договора **Подрядчик** должен обеспечить осуществление контроля качества работ службами, оснащёнными техническими средствами, обеспечивающими необходимую достоверность и полноту контроля.
4. Производственный контроль качества должен включать входной, операционный и приёмочный контроль.
5. При выполнении приёмочного контроля подлежат освидетельствованию скрытые работы. Запрещается выполнение последующих работ при отсутствии актов освидетельствования предшествующих скрытых работ и приемки **Заказчиком**, в противном случае Заказчик вправе требовать от **Подрядчика** вскрыть любую часть работ, а затем восстановить их за счет средств **Подрядчика**.
6. Отключение существующих инженерных систем или отдельных их участков могут производиться только по предварительному согласованию с **Заказчиком**.
7. Приемка выполненных работ осуществляется комиссией с подписанием акта на выполненные работы.

Требования к Подрядчику

1. Все работы по выполнению монтажных работ должны выполняться организациями имеющие соответствующий опыт работ на опасных объектах (подтвердить ниже указанный список соответствующими документами):
 - Опыт выполнения подрядных работ не менее 3 (трёх) лет;
 - Опыт реализации минимум 1 (одного) проекта аналогичных тому, на который производится тендер по объему, назначению, типу;
 - Наличие руководителя проекта (начальник участка) со стажем работы не менее 3 (трёх) лет и опытом руководства реализацией 1 (одного) проекта аналогичных по объему, назначению, типу;

- Иметь на балансе материальную базу для производства работ (оказания услуг) предусмотренных условиями тендера, либо финансовые средства для приобретения материальной базы (аренда, лизинг).
- 2. Инженерно-технический работник, ответственный за проведение работ на опасных производственных объектах должен быть обучен, аттестован, иметь соответствующие квалификационные удостоверения и назначен приказом:
 - «Основы промышленной безопасности»;
 - По пожарно-техническому минимуму для руководителей и специалистов, ответственных за пожарную безопасность, за проведение огневых работ;
 - По безопасности электроустановок на соответствующую квалификационную группу;
 - Оказание первой доврачебной помощи.
- 3. Работники, задействованные в проведение особо опасных работ, должны быть обучены по видам проводимых работ, аттестованы и иметь соответствующие квалификационные удостоверения:
 - По основной профессии;
 - По пожарно-техническому минимуму;
 - Оказание первой доврачебной помощи.
- 4. Все работники, задействованные в проведение особо опасных работ, должны иметь страхования.
- 5. При производстве работ необходимо ведение на объекте общего журнала работ.
- 6. Соблюдать правила противопожарной и технической безопасности согласно существующей процедуре в Компании.
- 7. Своевременно устранять недостатки и дефекты, выявленные при приемке.
- 8. При производстве работ исключить запыление и загрязнение прилегающей территории.
- 9. Ежедневно, после окончания работ, производить уборку на месте выполнения работ по поддержанию существующего порядка.
- 10. Строительный мусор и отходы производства упаковывать в мешки и складировать в собственные контейнеры и вывозить на спецполигон своими силами.
- 11. Жидкие остатки растворов, красок, отходы от них, воду после мытья инструмента сливать в специальные емкости для отстоя твердых и взвешенных компонентов, в канализацию не сливать. Объем строительного мусора и отходов производства определяется по сметному расчету.
- 12. По окончании работ, в течение 3-х дней, произвести уборку строительного мусора и места производства работ.
- 13. По окончании работ на объекте предоставить заказчику фотографии объекта до начала работ, в процессе работ и после завершения работ.
- 14. С целью обеспечения необходимых мероприятий по охране окружающей среды, охране труда, здравоохранению и промышленной безопасности при производстве, подрядной организации дополнительно руководствоваться документом №ЕЗ – 10 30 – 013 «Методические указания по мониторингу подрядчиков и поставщиков в сферах охраны окружающей среды, охраны труда, здравоохранения и промышленной безопасности».

Сроки

1. Срок выполнения работ: определяется контрактом.
2. Срок предоставления гарантии качества подрядных работ составляет не менее 3-х лет со дня подписания сторонами акта сдачи-приёмки работ.

Результаты работы

1. Приемка Заказчиком работ, выполненных Подрядчиком, осуществляется подписанием Акта сдачи-приемки работ, исполнительной документации, актов скрытых работ.
2. Отчетная документация должна включать сертификаты качества материалов.

Требования к составу документации

Подрядчик предоставляет **локальные сметы**, сформированные на данный объем работ, исходя из собственных замеров и расчетов на проводимые работы. В процессе производства работ подрядчик должным образом оформляет всю необходимую документацию: Допуски, акты скрытых работ, наряды на проведение огневых работ и т.д.

Состав и содержание работ

Техническое задание разработано на **закуп, поставку и монтаж пожарных лафетных стволов в количестве 12 шт.**, ООО "Батумский нефтяной терминал" (г. Батуми, Грузия) в соответствии с указаниями заказчика (см. таблицу 1).

Подрядчик обязан разработать **календарный график на закуп, поставку и монтаж лафетных стволов в количестве 12 шт.** и согласовать с Заказчиком.

Подрядчик на основе согласованного и утвержденного **календарного графика** производит Работы.

Лафетный ствол предназначен для формирования потока распыленной массы огнетушащего вещества с изменяемым углом распыления от прямой компактной струи до защитного экрана (90 град). Лафетные стволы используются для тушения пожаров.

Лафетный ствол должен быть оснащен проводным пультом дистанционного управления, а также дублирующим ручным управлением при помощи маховиков вращения.

Таблица 1

Ствол пожарный лафетный ЛСД-С40У *
Основные технические данные

Наименование	Значения параметров
1	2
Количество поставки, шт.	12
Номинальное давление, МПа	0,8
Рабочее давление, МПа	0,4 . . . 1,0
Расход при номинальном давлении:	
- воды, л/с	40
- водного раствора пенообразователя, л/с	30
Кратность пены	5,0
Дальность струи (по крайним каплям), не менее:	
- водяной сплошной, м	60
- пенной сплошной, м	40
- водяной распыленной (при угле факела 300), м	35
Перемещение ствола, не менее:	
- в вертикальной плоскости, град.	вверх: 0°...+90, вниз: 0... -45°
- в горизонтальной плоскости, град.	±180°
Угловая скорость перемещения ствола в горизонт. и вертикальной плоскостях, град/сек	6 . . . 9 (в зависимости от нагрузки)
Климатическое исполнение по ГОСТ 15150	У1
Напряжение электропитания, В	24 (постоянный ток)
Мощность электроприводов управления, Вт	2 x 50, 1 x 25
Габаритные размеры, Д x Ш x В, мм, не более	725 x 420 x 450

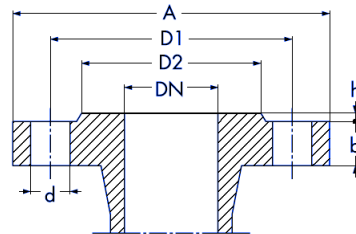
Фланец присоединительный по ГОСТ 12820-80	См. приложение 1
Масса, кг, не более	28
Длина кабеля, м, от шкафа управления до пульта ДУ	8

* Примечание:

Марка, модель, производитель и другие параметры указаны в данном ТЗ. Поставщик может предложить аналог с сохранением технических характеристик по согласованию с заказчиком.

Приложение 1

РАЗМЕРЫ ФЛАНЦЕВ ДЛЯ ANSI 150



(DN) Диаметр номинальный ДУ (дюймы)	Класс ANSI 150				
	(A) Диаметр фланца (дюймы)	Кол-во отверстий	Диаметр болтов (дюймы)	(d) Диаметр отверстий под болты (дюймы)	(D1) Окружность центров болтов(дюймы)
3	7-1/2	4	5/8	0.75	6

Условия поставки: Батуми, Грузия, товарный склад Заказчика по адресу Маяковского 4.

Сроки поставки: Определяется контрактом.

Условия оплаты: Определяется контрактом.

Для дополнительной информации обращаться в ООО «Батумский нефтяной терминал» по адресу: Ул. Маяковского №4, г. Батуми, Грузия

Составил:

Начальник ПТО

Должность

/...../

Подпись

Нугзар Урушадзе

Имя, фамилия